



पुणे महानगर परिवहन महामंडळ लि.

भाविकांच्या व पर्यटकांच्या सोयीसाठी विशेष वातानुकूलित ई-बस सेवा



अ.क्र.	बस सुटण्याचे ठिकाण	मार्ग	दर	सुटण्याची वेळ	पोहचण्याची वेळ
१	हडपसर गाडीतळ	मोरगाव गणपती - जेजुरी	५००/-	९.००	१६.००
२	हडपसर गाडीतळ	सोपानकाका मंदिर सासवड-संगमेश्वर मंदिर सासवड-नारायणपुर-बालाजी मंदिर केतकावळे- बनेश्वर मंदिर -कोंढणपुर मंदिर	५००/-	९.००	१८.३०
३	डेक्कन जिमखाना	खारावडे म्हसोबा देवस्थान - टेमघर धरण- निलकंठेश्वर पायथा	५००/-	९.००	१७.००
४	पुणे स्टेशन	खडकवासला धरण - पानशेत धरण - सिंहेगड पायथा	५००/-	९.००	१६.४५
५	पुणे स्टेशन	रामदरा - थेऊर गणपती - प्रयागधाम हडपसर	५००/-	९.००	१७.३०
६	पुणे स्टेशन	वाघेश्वर मंदिर - वाडे बोल्हाई मंदिर - तुळापुर लिवेणी संगम- छलपती संभाजी महाराज समाधी वडु ब्रु.- रांजणगाव गणपती - कोरेगाव भिमा विजय रणस्तंभ	५००/-	९.००	१७.३०
७	निगडी भक्ती शक्ती	अप्पुघर - इस्कॉन मंदिर- मोरया गोसावी मंदिर - प्रतिशिर्डी शिरगाव - देहुगाव गाथामंदिर - आळंदी - भक्ती शक्ती	५००/-	९.००	१८.२०
८	पुणे स्टेशन	राजीव गांधी प्राणी संग्राहलय - इस्कॉन मंदिर, कोंढवा रोड - शिवसृष्टी आंबेगाव - स्वामी नारायण मंदिर न-हे आंबेगाव	५००/-	९.००	१९.००

ग्रुप बुकिंग ३३ प्रवाशी असल्यास ५ प्रवाशांना सवलत

श्रीक्षेत्र मोरगाव गणपती



अष्टविनायक मंदिरांमध्ये हे सर्वांत महत्वाचे देऊळ असून याला चार प्रवेशद्वार आहेत. प्रत्येक प्रवेशद्वारावर प्रत्येक युगातील गणपतीच्या अवताराचे चित्र आहे. हे मंदिर उत्तराभिमुख असून त्यास पन्नास फुट उंचीची तटबंदी आहे. मंदिराच्या आवारात दोन द्वीपमाळा आहेत. मंदिरात प्रवेश करताच सहा फुटी उंच दगडी उंदीर आणि भल्या मोठ्या बसलेल्या नंदीचे दर्शन होते. नंदीचे तोंड गणपतीकडे असून गणपतीसमोर नंदी असणारे हे एकमेव देऊळ आहे. उंदीर आणि नंदी हे मंदिराचे जणू पहारेकरी आहेत. या देवळातील स्वयंभू गणपतीची सोड ही डावीकडे वळलेली असून गणपतीच्या नाभीत आणि डोळ्यात हिरे जडवलेले आहे. यामुर्तीवर नागाचे संरक्षक छत्र आहे. मंदिरात रिद्धी (बुद्धी) आणि सिद्धी (क्षमता) यांच्यासुद्धा मुर्त्या आहेत.



पीएमपीएमएल पर्यटन बससेवा मार्ग

१. हनुमन्त-नीलाच-जेजुरी-सकाळी-हनुमन्त
२. हनुमन्त-नाचक, लोचनकराव मंदिर-जामेबा-नागफनसुर-नालाठी मंदिर-बेल्गंज-मनेबर मंदिर-बीजपूर मंदिर-तुळशी
३. जेजुरी-काळे-वेमण-पट्टण-मिळकडे मंदिर, जामेबा-जेजुरी
४. पुणे लेव्हान-शंकराकला भवा-पान्हेल अका-मिळण-पाचन-पुणे स्टेशन
५. पुणे स्टेशन-पुणेगेट-सुबसर्-सामर्थ-बेळार-प्रवासाभ-तुळशी-पुणे संजान
६. पुणे लेव्हान-वापेबा-बाटेबोवार्दे-बटु बुद्रुक,जामेबा-साकाळीमहाएज समाधी-राज्यपाल मंदिर-पुणे संजान
७. भक्ती जवळी गिरी-अभुस-सुभेन मंदिर रावे-सेवा नौगाठी मंदिर, पिंचवड-इतिहासी तिलाप-रेड-साकळी-पल्ली कळी गिरी
८. राजीव गांधी ज्ञानी शैलालय-दुर्जन मंदिर, सोळा रोड-मिळमुठी आरोग्य-सामी नागण मंदिर न-ई आंबेगाव

पर्यटन बसचे तिकीट बुकिंग पासकेंद्रे

- | | |
|------------------------------------|---------------------------------------|
| १) स्वारागेट-९८५०९८५२०३/९८८९९२३४८० | ५) पुणे लेव्हान-९९२२३२०९३२/९९०५८२३२९ |
| २) मनपा-८७८२३३०६५/९६०४२३९१०० | ६) जेजुरी निमळणी-९७६२०३०९९/९८८३९५८८२२ |
| ३) कासब-८६६८४४२२७२/९७६४९९५४५४ | ७) भोसरी-९४२२८०९५०/९७६५३६९८०९ |
| ४) तुळशी-९४२३५३०६०९/९८८९५६८०८२ | ८) गिरी-९८५०६६९२७७/९६०४३२०६८८ |

श्री.नितीन गुरव (मुख्य समन्वयक) : ९८५०५०९८६२

बुकिंगची वेळ : सकाळी ७:०० ते रात्री ९:०० पर्यंत

- टिप -

१. बुकिंग कमी झाल्यास अथवा काही कारणास्तव ट्रीप रद्द झाल्यास बुकिंग झालेल्या प्रवाशांना इतर नेमलेल्या दिवशी प्रवास करण्याची मुभा राहिल.
२. वेळे अभावी पर्यटन स्थळ / ठिकाण वगळले जाऊ शकते याची प्रवाशांनी नोंद घ्यावी
३. बुकिंग केलेल्या प्रवाशास प्रवासाच्या दिवशी राहत्या घरापासून बस सुटण्याच्या ठिकाणापर्यंत जाण्याचेण्यासाठी सदर तिकिटावर अन्य मार्गांवरील बसने प्रवास करण्यास मुभा राहिल.



पीएमपीएमएल पर्यटन बससेवा



पर्यटन बस मार्ग क्रं.९



पुणे महानगर परिवहन महामंडळ लि.

शंकर शेट रोड, स्वारागेट पुणे-४११०३७

जेजुरी देवस्थान



पुणे जिल्ह्यातील पुण्याजवळच्या जेजुरी ह्या सुमारे तीस मैलावरील गावी खंडोबाचे देवस्थान आहे. खंडोबा हे महाराष्ट्राचे कुलदैवत असून तो जेजुरीचा खंडोबा या नावाने सर्वपरिचित आहे. उंच डोंगरावर असलेल्या कडेपठार या ठिकाणी जुने खंडोबाचे स्थान होते. परंतु जेजुरीला नव्याने देऊळ बांधले. तरी तेही आता तीन शतकांपूर्वीचे (इ.स.१७१२ सालचे) देऊळ आहे.. देवळासमोर दगडी दीपमाला आहेत.

सुमारे २०० पायऱ्या चढून वर गेल्यावरच मल्हारी मार्तंडाचे म्हणजेच खंडोबाचे दर्शन होते. नवलाख पायरीचा (नऊ लाख पायऱ्या) डोंगर असेही या देवस्थानच्या डोंगरास म्हटले जाते. देऊळ अतिशय सुंदर आहे. सभामंडप आणि गाभारा असलेल्या या देवळात खंडोबाची मूर्ती आहे. म्हाळसा, मणिमाला आणि खंडोबा अशा तीन सुबक मूर्ती देवळात आहेत. देवळात तलवार, डमरू आणि परळ या पुरातन वस्तू जतन केलेल्या आहेत. अतिशय जड अशी पुरातन तलवार उचलण्याचा एक अवचड खेळ इथे दरवर्षी खेळला जातो. उंच धरून तलवार जास्तीत जास्त वेळ उचललेली ठेवणाऱ्या व्यक्तीला बक्षिस देण्याची पद्धत आहे. दसऱ्याच्या दिवशी मोठी यात्रा इथे भरते. तसेच सोमवती अमावास्येलाही भाविक येथे दर्शनासाठी गर्दी करतात



पीएमपीएमएल पर्यटन बससेवा मार्ग

१. हनुमन्त-मोरान-वेवडी-सासवड-हनुमन्त

२. हनुमन्त-शाकवड, सोपानवाका मंदिर - बानेश्वर-नागवधूपूर - बाळाजी मंदिर बेलकवडे बनेवर मंदिर - बौदधमूर मंदिर-दुधसर

३. बेकून-वाल्हे-डेकर वारण - निळबेकेश्वर मंदिर,जांभळी - बेकून.

४. पुणे स्टेशन - लक्ष्मणसाहा परग - चणडोता पारक-सिंहगट पारक-पुणे स्टेशन

५. पुणे स्टेशन - पुतोट - हनुमन्त-नामदण - येडल-प्रभागावाव - हनुमन्त-पुणे स्टेशन

६. पुणे स्टेशन - बापेश्वर - बालेबोलेसुई-बडू कुतक,छलपटी संभाजीमहाराज वमाधी - रासगाम मंदिर-पुणे स्टेशन.

७. भळी शक्ती निगडी - अमृतर - श्वाही मंदिर एवेत - मोरवा गोष्टाडी मंदिर, विंघवड-प्रतिदिनी विराग - देवू - अळंबी -भवनी शक्ती निगडी

८. रानीव गांधी शापी संग्राहलय - सुल्तान मंदिर, कौरवा रोड - त्रिभुवृती अंबेगाव - स्वामी नारकण मंदिर, न-हे वडिगाव

पर्यटन बस तिळीक बुकिंग पासकेडे

१) ग्यारगोट-९८५०९८५२०३/ ९६८९२२३४८०

२) मनपा-८७८८९३३७६५/९६०२२३९९००

३) कालज-८६६८४४९२७२/९७६४९१५४५४

४) हनुमन्त-९४२३५३०६०९/९८८२५६८०८२

५) पुणे स्टेशन- ९९२२३२०९३२/९९७५८२३३२९

६) बेकून जिमखाना-९७६२४०३०९१/९८८९१५८८२९

७) भोसरी-९४२२२८०२५०/९७६५३६९८०९

८) निगडी-९८५०६६९२७७/९६०४३३०६९८

श्री.नितीन गुर्व (मुख्य समन्वयक): ९८५०५०९८६२

बुकिंगची वेळ :सकाळी ७:०० ते रात्री ९:०० पर्यंत

- टिप -

१. बुकिंग कमी झाल्यास अथवा काही कारणास्तव ट्रीप रद्द झाल्यास बुकिंग झालेल्या प्रवाशांना इतर नेमलेल्या दिवशी प्रवास करण्याची सुभा राहिल.

२. वेळे अभावी पर्यटन स्थळ /ठिकाण वगळले जाऊ शकते याची प्रवाशांनी नोंद घ्यावी

३. बुकिंग केलेल्या प्रवाशास प्रवासाच्या दिवशी राहत्या घरापासून बस सुटण्याच्या ठिकाणापर्यंत जाण्यावेण्यासाठी सदर तिळिकावर अन्य मार्गावरील बसने प्रवास करण्यास सुभा राहिल.

बनेश्वर मंदिर



बनेश्वर पुणे जिल्ह्यातील नसरारपूर येथे असलेले महादेवाचे मंदिर आहे. पुण्यापासून नैऋत्य दिशेला ३६ किलोमीटर अंतरावर एका निसर्गरम्य परिसरात हे मंदिर आहे. या मंदिराची स्थापना पेशवे बाजीराव यांचे पुत्र नानासाहेब पेशवे यांनी १७४९ मध्ये केली. सुरुवातीला असलेले तळे आपले लक्ष वेधून घेते. तळ्यातील पाणी नितळ असून त्याभोवती आता संरक्षक कडे तयार केले आहे. महादेवाचे शांतपणे दर्शन झाल्यावर आपली पावले मंदिराभोवती असलेल्या वनसंपदेकडे आपसुकच वळतात. या ठिकाणचे वातावरणच खूप आल्हाददायक आहे. मंदिराच्या भोवतीचे वन संरक्षित आहे. या वनात अनेक फुलझाडे असून ते विविध प्राणी, पक्षी यांचे आश्रयस्थान आहे.

तुकाईमाता मंदिर



तुकाई देवी महाराष्ट्रातील एक लोकप्रिय असलेली देवी असून ही भवानीमातेचे एक रूप आहे. तुकाई हे नाव तुक्क म्हणजे शुक्र या द्रविड शब्दा पासून बनलेले आहे. शुक्रवार देवीच्या उपासनेचा महत्त्वाचा वार आहे. 'शुक्रवारची देवी' या अर्थाने तुकाई हा शब्द आलेला दिसतो. तुकाई देवीची विविध ठिकाणी ठाणी आहेत त्यापैकी एक म्हणजे पुणे जिल्ह्यातील कोंढणपूर येथील एक ठाणे आहे. या देवीचे कोंढणपूर येथे देवीचे प्राचीन मंदिर आहे, पौष महिन्यात महिनाभर देवीची यात्रा असते. संपूर्ण महाराष्ट्रातून देवीच्या दर्शनासाठी भक्तगण येत असतात.



पीएमपीएमएल पर्यटन बससेवा



पर्यटन बस मार्ग क्रं.१



पुणे महानगर परिवहन महामंडळ लि.

शंकर मोठ रोड, स्वारगोट पुणे-४११०३७



संत सोपानदेव समाधी मंदिर (सासवड)



।। ज्यासी घडेना काशी त्याने यावे सासुवडाशी ।
जेथे गुप्त गंगा सोपानाच्या पायाशी ॥
संत सोपानदेव हे संत ज्ञानेश्वरांचे बंधू यांचा जन्म कार्तिक शुद्ध पौर्णिमा शके ११९९ (ईस १२७७) मध्ये झाला. भगवद्गीतेवर त्यांनी साररूप ओवीबद्ध टीका " सोपानदेवी " या नावाने लिहिली. वयाचे १९ वे वर्षी त्यांनी मार्गशीर्ष वद्य तृतीया शके १२१८ (ईस १२९६) साली त्यांनी या ठिकाणी जिवंत समाधी घेतली. अनेक लाकडी खांबावर हा मंडप उभा असून यातले सहा लाकडी खांब कलाकुसरिने भरलेले आहेत. या मंडपातून दोन्ही देवांच्या मधून गाभाऱ्यात प्रवेश करता येतो. काळ्या पाषाणातील समाधी ही पायऱ्यांची आहे.

संगमेश्वर मंदिर(सासवड)



सासवड हे पुण्याजवळचे छोटे शहर आहे आणि पुरंदर तालुक्याचे मुख्यालय आहे. पौराणिक कालापासून देवांची व संतांची पुण्यशील तपोभूमी म्हणून प्रसिद्ध असलेली ही सासवड नगरी कऱ्हामाई व चांबळी यांच्या पवित्र संगमाच्या उत्तर तीरावर वसलेली आहे. पुल ओलांडून गेल्यावर मंदिराच्या दगडी पायऱ्या लागतात. दगडी पायऱ्या चढून गेल्यानंतर समोर स्थापात्य आणि शिल्प कलेचा अद्भुत नजारा दृष्टिस पडतो. त्याच्या समोरच तीस दगडी खांबावर उभारलेला मंडप आणि त्याच्या दोन्ही बाजूस असलेल्या द्वीपमाळा आहेत. मंडपात भव्य नंदी आहे. मंदिरातील भागात दगडी कासव आणि मंदिरावरील नक्षीकाम सुंदर आहे.

श्रीक्षेत्र नारायणपूर



पुरंदर किल्यांच्या कुशीमध्ये वसलेले नारायणपूर नावाचे प्राचीन गाव आहे. येथे एकमुखी दत्तांचे साक्ष देणारे एक सुंदर मंदिर आहे. सदर मंदिरात पुरातन दत्त पादुका आहेत. तसेच या मंदिराच्या शेजारी पुरातन शिव मंदिर आहे. नारायणपूर या प्राचीन गावाच्या पंचक्रोशी मध्ये उभे असलेले हे मंदिर 'नारायणेश्वर' या नावाने प्रसिद्ध आहे. नारायणेश्वर मंदिराच्या बाहेरील सभामंडप कोसळेला असून जुने यादवकालीन खांब बघावयास मिळतात. मंदिरासमोर एक सुंदर नदीची मूर्ती आहे हि मूर्ती थोडीशी भंगलेली असून नंदिवरची कलाकुसर बघण्यासारखी आहे. संपूर्ण मंदिर हे २० खांबांवर उभारले गेले आहे. मंदिरातील खांब हे देखील कलाकुसर केलेले आहेत. मंदिरात त्रिपिंड पाहायला मिळते जे ब्रम्हा विष्णू महेश यांचे प्रतीक मानले जाते.

प्रति तिरुपती बालाजी मंदिर



सदर मंदिर हे मूळच्या तिरुमला तिरुपती येथील मंदिराची ही प्रतिकृती आहे. मूळच मंदिर हे आंध्र प्रदेशात व्यंकटाचल पहाडावर ८४० मीटर उंचीवर आहे, तर केतकावळे येथील हे मंदिर डोंगराच्या पायथ्याशी आहे. तिरुपती येथील मुख्य मंदिराच्या समोर ध्वजस्तंभ व गरुड मंदिर आहे, तसेच मुख्य मंदिराच्या बाजूस परिवार मंदिरे आहेत. केतकावळे इथेही मुख्य मंदिरासमोर ध्वजस्तंभ व गरुड मंदिर उभारलेले आहे. तसेच मंदिराच्या चारही बाजूंना छोटी मंदिरे आहेत. त्यात सुदर्शन स्वामी, नृसिंह, पद्मावती, गोदामाता व वेणुगोपालस्वामी अशा देवता आहेत. मंदिराच्या डावीकडे कुबेर आणि वराहस्वामी यांची मंदिरे आहेत. ही छोटी मंदिरे सुबक बांधणीची आहेत.

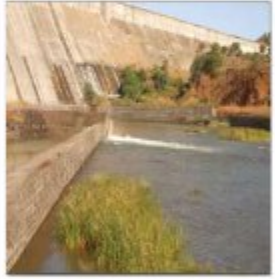




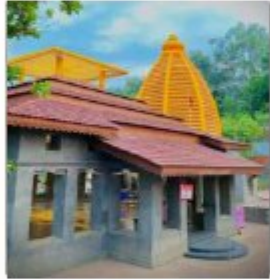
खाखडे म्हरोबा



उगलेरवा



टेवधर धरण



खाखडे म्हरोबा मंदिर



पीएमपीएमएल पर्यटन बससेवा मार्ग

१. टुण्डल - नौराव - जेजुरी - साकण - टुण्डल
२. हवेली - वाघक, लोचलकाळ मंदिर - जामेबा - गाणसपुर - नालाठी मंदिर - वेलागळे - मनेबा मंदिर - मीरजपुर मंदिर - टुण्डल
३. डेहूळ - काको - डेमघर - टुण्डल - मिकळवेडे मंदिर, जांभळी - देहूळ
४. पुणे लेवण - साठकवाळा धवा - पानदेव जला - मिहण पवण - पुणे स्टेशन
५. पुणे स्टेशन - पुणेगट - इकसार - रामपुर - देहा - प्रवाणपाम - टुण्डल - पुणे लेवण
६. पुणे लेवण - वाघेबा - वाघेबापुर्दे - कड बुहुळ, जामेबा - मनाशीमड्याळ समाधी - रंजणपार मंदिर - पुणे लेवण
७. पळी शळी निगरी - अणुस - रुक्मिणी मंदिर - गेव - गेव नौराव मंदिर, पिंपळ - इतिहासी जिलास - देहू - साकण - मळी रुक्मिणी
८. राजीव गांधी शापी शंभालुण - रुक्मिणी मंदिर, कोंकवा रोड - मिकळवेडे आंगण - स्वामी नागण मंदिर - न-रे आंगण

पर्यटन बस तिकीट बुकिंग पासकेंद्रे

- १) स्वारागेट - ९८५०९८५२०३ / ९६८९१२३४८०
- २) मनपा - ८७८८९३७६५ / ९६०४३३९३००
- ३) काळजा - ८६६८४४२२७२ / ९७६७१२५४५४
- ४) हडपसर - २४२३५३०६०९ / ९८८६५६८०८२
- ५) पुणे स्टेशन - ९६२२२२०९३२ / ९१७५५८२३२२९
- ६) डेहूळ जिलास - ९७६२४०३०९२ / ९८८९६५८८२९
- ७) मोसरी - ९४२९२८०२५० / ९७६५३६९८०९
- ८) निगडी - ९८५०६६९२७७ / ९६०४३२०६९८

श्री.नितीन पुरव (मुख्य समन्वयक): ९८५०५०९८६९२

बुकिंगची वेळ : सकाळी ७:०० ते रात्री ९:०० पर्यंत

- टिप -

१. बुकिंग कमी झाल्यास अथवा काही कारणास्तव ट्रीप रद्द झाल्यास बुकिंग झालेल्या प्रवाशांना इतर नेमलेल्या दिवशी प्रवास करण्याची मुभा राहिल.
२. वेळे अभावी पर्यटन स्थळ / ठिकाण वगळले जाऊ शकते याची प्रवाशांनी नोंद घ्यावी
३. बुकिंग केलेल्या प्रवाशास प्रवासाच्या दिवशी राहत्या घरापासून बस सुटण्याच्या ठिकाणापर्यंत जाण्याचेण्यासाठी सदर तिकिटावर अन्य मार्गावरील बसने प्रवास करण्यास मुभा राहिल.



पीएमपीएमएल पर्यटन बससेवा



पर्यटन बस मार्ग क्रं. ३



पुणे महानगर परिवहन महामंडळ लि.

शंकर शेट रोड, स्वारागेट पुणे - ४११०३७

टेमघर धरण



टेमघर धरण हे महाराष्ट्रातील लवासा शहरात स्थित एक ऐतिहासिक स्थळ आहे. वरसगाव धरण प्रकल्पाचा एक भाग म्हणून १९९०च्या दशकात मुठा नदीवर बांधण्यात आलेले हे धरण आहे. धरणाची उंची सुमारे ४२ मीटर आणि लांबी सुमारे १०७५ मीटर आहे. टेमघर धरण सुमारे ३००० दशलक्ष घनफूट क्षमतेचे आणि सुमारे १२६० हेक्टर क्षेत्र व्यापणारे जलाशय तयार करते. धरणात एक जलविद्युत प्रकल्प देखील आहे जो सुमारे ३ मेगावॅट वीज निर्माण करतो. हे धरण महाराष्ट्र कृष्णा खोरे विकास महामंडळ (MKVDC) च्या देखरेखीखाली हिंदुस्थान कन्स्ट्रक्शन कंपनी (HCC) ने बांधले आहे.

धरण हे लवासामधील एक लोकप्रिय पर्यटन आकर्षण आणि पिकनिक स्पॉट आहे. टेमघर धरण लवासाच्या शहराच्या केंद्रापासून सुमारे ४० किमी अंतरावर टेमघर गावाजवळ आहे. हे डोंगर आणि जंगलांनी वेढलेले आहे जे त्याचे सौंदर्य आणि आकर्षण वाढवते. धरण जलाशय आणि डोंगरी शहराचे विहंगम दृश्य देखील देते.

टेमघर धरण हे केवळ मनोरंजनाचे ठिकाण नाही तर एक ऐतिहासिक आणि पर्यावरणीय स्थळ आहे. लवासाच्या विकासाचे आणि प्रगतीचे ते प्रतिक आहे जे नियोजन आणि नावीन्यपूर्णतेने साध्य झाले आहे. हे शहर आणि आसपासच्या भागांसाठी पाणी आणि विजेचे स्रोत देखील आहे. धरणामुळे प्रदेशातील पूर नियंत्रण आणि सिंचनासाठीही मदत होते. धरण जैवविविधता वाढवणारे विविध पक्षी आणि प्राणी देखील आकर्षित करतात.

श्रीक्षेत्र खारावाडे म्हसोबा



पुणे जिल्ह्यातील निसर्गरम्य मुळशी तालुक्यातील रमणीय परिसरातील खारवाडे गावात भाविकांच्या भक्तीचे श्रद्धास्थान असलेले स्वयंभू नि जागृत असे नवसाला पावणारे मुळशी तालुक्यातील भक्तीवैभवी तिर्थक्षेत्र श्री म्हसोबा देवस्थान ट्रस्ट. खारवाडे येथे घनदाट झाडीत झाडाचा पालापाचोळा गोळा करित असताना निंबोनीच्या झाडाखाली हाताला शेंदूर लागल्याने बुवाजी मारणे अतिशय चाबरून गेले. त्याच दिवशी, त्याच रात्री त्यांना श्री म्हसोबाची उत्पत्ती होत असल्याचा दृष्टांत झाल्यावरून त्याच ठिकाणी उत्खनन केले असता शेंदूर लावलेली मोठी मूर्ती आढळली आणि तीच ही सध्याची श्री म्हसोबा देवाची मुळ मूर्ती.

भाविकांच्या मिळालेल्या देणगीमधून मंदीराचा भव्य दिव्य असा जिर्णोद्धार करण्यात आला आहे. मंदीराला १०० तोळे सोन्याचा कळस बसविण्यात आला आहे. धार्मिक कार्याबरोबरच सामाजिक बांधीलकीच्या हेतूने परिसरातील विद्यार्थ्यांना शालेय शिष्यवृत्ती, पंचक्रोशीतील ग्रामस्थांसाठी दवाखाना, सुसज्ज रूग्णवाहिका आणि इतर बरेच उपक्रम राबविले जातात. गेले ४०० वर्षे चालू असलेली पशुवळीची व कौल लावण्याची प्रथा कायमची बंद करण्यात आली आहे. अशा ह्या श्री म्हसोबा देवस्थानला दर रविवार, पौर्णिमा, अमावस्या ह्या दिवशी भाविकांची अलोट गर्दी असते.

नीलकंठेश्वर मंदिर



नीलकंठेश्वर मंदिर हे पुण्यातील आकर्षक मंदिरांपैकी एक आहे, जे शहराभोवती हिरव्यागार दऱ्यांमध्ये वसलेले आहे. हे भगवान शिवाला समर्पित आहे, ज्यांना नीलकंठेश्वर म्हणूनही ओळखले जाते.

हे शिवमंदिर असले तरी त्याच्या आवारात विविध मूर्तीही आहेत. ते विविध हिंदू देवता आणि हिंदू पौराणिक कथांमधील दृश्ये आहेत. "महासागर मंथन" चे एक दृश्य देखील आहे, ज्या दरम्यान समुद्रातून विष काढण्यात आले. भगवान शिवाने ते सर्व प्याले आणि त्यांचा कंठ निळा झाला. त्यामुळे नील कंठ (निळा घसा) हे नाव पडले. नीलकंठेश्वर मंदिर पुणे येथे जाण्यासाठी थोडीशी पायपीट करावी लागते. वरून, आपण आजूबाजूच्या परिसराचे पक्ष्यांच्या डोळ्यांचे दृश्य पाहू शकता. पुण्यातील हे एक उत्तम ऑफबीट पर्यटन स्थळ आहे. वरून तुम्हाला सभोवतालची हिरवळ आणि जवळून वाहणाऱ्या नद्या यांचे चांगले दर्शन घडते. आपण शांतपणे बसून निसर्गाचे कौतुक करू शकता. मोकळ्या दिवशी, तुम्ही खडकवासला धरण, पानशेत धरण आणि अगदी जवळचे सिंहगड, तोरणा आणि राजगड सारखे किल्ले पाहू शकता.





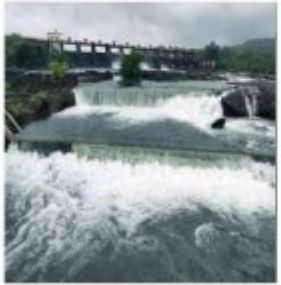
पानशेत धरण



रिंगड पायथा



खडकवासला धरण



खडकवासला धरण



पीएमपीएमएल पर्यटन बससेवा मार्ग

१. हजूरनगर-नीलाश-जेजुरी-साकण-एरावत
२. हजूरनगर-साकण, लोचलगाव मंदिर -साकण-
नागमनपुर-नालाठी मंदिर-वेलागळे-
बनेश्वर मंदिर-बीजापुर मंदिर-तुलगाव
३. अंबुल-काको-डेगवण-पट्टण-लोकभंडे मंदिर,
जोपली - देवुण.
४. पुणे लेवण - साकण/काको-थवा - पानसेत अरवा-
मिठुण/पलवड-पुणे स्टेशन.
५. पुणे स्टेशन - पुणेगोट - हजूरनगर-राजमंडळ - देवुण-
प्रवाणपाम- तुलगाव-पुणे स्टेशन
६. पुणे स्टेशन - वापेश्वर -वाठेबोवास्ट-
कड बुद्रुक,जवळची महाश्रीमद्व्याज समाधी-
राज्यपालक मंदिर-पुणे स्टेशन
७. पन्वरी शक्ती निगरी -अभुस -रुक्मिणी मंदिर-गडे -
सेवा नौगाडी मंदिर, पिंपळ- इतिहासी जिल्ला-
देवुण - साकण-पन्वरी शक्ती निगरी
८. राजीव गांधी शापी शैलाहास - रुक्मिणी मंदिर, कोंढवा रोड -
मिळमुळी आरोग्य - स्वामी नागमन मंदिर-प-ई आंबेगाव

पर्यटन बसचे तिकीट बुकिंग पासकेंद्रे

- | | |
|-----------------------------------|---|
| १) स्वारीट-९८५०९८५२०३/ ९८८९९२३४८० | ५) पुणे स्टेशन- ९९२२३२०९३२/९९७५८२३२९ |
| २) मनपा-८७८८२३३७६५/९६०४२३९१०० | ६) देवुण जिल्हाशाखा-९७६२९०३०९३/९८८९९५८८२२ |
| ३) कासला-८६६८४४२२७२/९७६४९९५४५४ | ७) भोसली-९४२२८०९५०/९७६५३६९८०९ |
| ४) हजूरनगर-९४२३५३०६०९/९८८९५६८०८२ | ८) निगरी-९८५०६६९२७७/९६०४३२०६९८ |

श्री.नितोण गुरुव (मुख्य समन्वयक) : ९८५०५०९८६२

बुकिंगची वेळ :सकाळी ७:०० ते रात्री ९:०० पर्यंत

- टिप -

- १.बुकिंग कमी झाल्यास अथवा काही कारणास्तव ट्रीप रद्द झाल्यास बुकिंग झालेल्या प्रवाशांना इतर नेमलेल्या दिवशी प्रवास करण्याची मुभा राहिल.
- २.वेळे अभावी पर्यटन स्थळ /ठिकाण वगळले जाऊ शकते याची प्रवाशांनी नोंद घ्यावी
- ३.बुकिंग केलेल्या प्रवाशास प्रवासाच्या दिवशी राहत्या घरापासून बस सुटण्याच्या ठिकाणापर्यंत जाण्याचेण्यासाठी सदर तिकिटावर अन्य मार्गावरील बसने प्रवास करण्यास मुभा राहिल.



पीएमपीएमएल पर्यटन बससेवा

पर्यटन बस मार्ग क्रं.४



पुणे महानगर परिवहन महामंडळ लि.

शंकर शेट रोड, स्वारीगोट पुणे-४११०३७

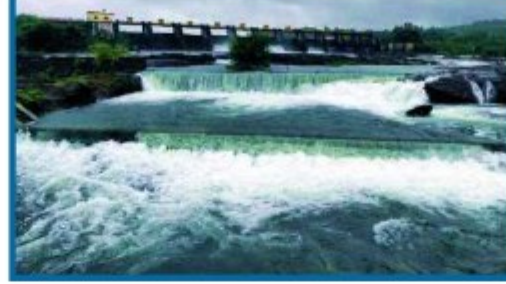
सिंहगड पायथा



सिंहगड हा भारताच्या महाराष्ट्र राज्यातील पुणे जिल्ह्यातील एक किल्ला आहे. सिंहगडाचे मूळचे नाव कोंढाणा, इसामी नावाच्या कवीने फुतुह्मसलातीन किंवा झाहनामा-इ-हिंद या फार्सी काव्यात (इ. स. १३५०) महंमद तुघलकाने इ. स. १३२८ मध्ये कुंधीयाना किल्ला घेतल्याची माहिती येते. त्यावेळेस हा किल्ला नागनायक नावाच्या महादेव कोळी राजाच्या ताब्यात होता. अहमदनगरच्या निजामशाही कारकिर्दीतील कोंढाण्याचे उल्लेख इ. स. १४८२, १५५३, १५५४ व १५६९ च्या सुमारासचे आहेत. इ. स. १६३५ च्या सुमारास कोंढाण्यावर सीडी अवर किल्लेदार असताना मोगल व आदिलशाह यांनी मिळून कोंढाणा घेतला. यावेळेस (इ. स. १६३६) आदिलशाहचा खजिना डोंणच्या खिंडीत निजामाचा सरदार मुधाजी मायदे याने लुटला. शहाजी राज्याच्या काळात सुभेदार दादोजी कोंडदेव मालवणकर यांच्या ताब्यात कोंढाणा असल्याचा उल्लेख आदिलशाही फर्मानात आहे. दादोजी कोंडदेव आदिलशाहीचे नोकर असले तरी ते शहाजी राजांशी एकनिष्ठ असल्याने शिवाजी राजांनी त्यांच्या मृत्यूपर्यंत (इ. स. १६४७) कोंढाणा घेण्याचा प्रयत्न केला नाही. त्यानंतर लगेचच हा गड राजांनी ताब्यात घेतला. इतिहासकार श्री. ग. ह. खरे यांच्या मते तानाजी प्रसंग चडण्यापूर्वीच कोंढाण्याचे नाव 'सिंहगड' झाल्याचे कागदोपत्री पुरावे आहेत. कै. ह. ना. आपटे यांच्या कादंबरीतील माळ तानाजी प्रसंगानंतर या किल्ल्याचे नाव सिंहगड झाले असा उल्लेख आहे. शिवाजी राजांच्या काळात व त्यानंतर हा किल्ला कधी मराठ्यांकडे तर कधी मोगलांकडे ताब्यात होता. पुण्याच्या नैर्ऋत्येला साधारण २५ कि.मी अंतरावर असणारा हा किल्ला समुद्रसपाटीपासून सुमारे ४४०० फूट उंच आहे. सद्दात्रीच्या पूर्व शाखेवर पसरलेल्या भुलेश्वराच्या रांगेवर हा गड आहे. दोन पायऱ्यामारखा विसणारा खंदकाचा भाग आणि दूरदर्शनचा उभारलेला मनोरा यामुळे पुण्यातून कुठूनही तो लक्ष वेधतो. पुरंदर, राजगड, तोरणा, लोहगड, विसापूर, तुंग असा प्रचंड मुलुख या गढावरून दिसतो. दारूचे कोठार, टिकळ बंगला, फोंडाणेश्वर, श्री अमृतेश्वर भैरव मंदिर, देवटाके, फल्याण दरवाजा, उदेभानाचे स्मारक, झुंजारबुरूज, डोंणगिरीचा उर्फ तानाजी कडा, राजाराम महाराज स्मारक, सुभेदार तानाजीचे स्मारक हे पाहण्यासारखे आहे.



खडकवासला धरण



खडकवासला धरण पुणे हे १९व्या शतकात बांधले गेले. पूर्व पुण्यात भीषण तुष्काळ पडल्यानंतर ब्रिटीश सैन्यातील कॅप्टन फिफ रे याने याची योजना केली होती. धरणाच्या बांधकामातही त्यांचा सहभाग होता. त्यामुळे १९४७ पर्यंत येथील तलावाला मुरली तलाव म्हणूनच जात होते. कॅप्टन फिफ रे यांच्या नेतृत्वाखाली खडकवासला धरणाने बांधकाम १८६३ मध्ये सुरू झाले. आणि १८७३ मध्ये धरण पूर्ण झाले. पुणे शहराला पाणीपुरवठा करणारे हे प्रमुख धरण आहे. पुण्यापासून २५ किमी. अंतरावर असणाऱ्या ह्या धरणाला पुण्याची चौपाटी असेही म्हणतात. हे पुण्याच्या २७ किमी. नैर्ऋत्येस असून मुठा नदीवर येथे ३८७९ साली ३२.६ मी. उंचीचे धरण बांधण्यात आले. खडकवासला धरणाला पाणीपुरवठा करणारे पानशेत धरण २२ जुलै १९६२ रोजी पाणी साठवण्याच्या पहिल्या वर्षात फुटले ब्रिटिशकालीन खडकवासला धरणाच्या अनुषंगाने पानशेत धरण बांधण्यात आले. पानशेतच्या वाहत्या पाण्याने खडकवासला धरणही फुटले. तेव्हा पुण्यात मोठा पूर आला. केवळ शहरातच पूर आला नाही, तर या भागातील नदीकाठची अनेक गावे, शेतजमीन वाहून गेली, परिणामी पुरामुळे अंदाजे १,००० लोक मरण पावले. फाल्गुनराते पानशेत धरण तसेच खडकवासला धरण दुरुस्त करून इतर दोन धरणे, वरसगाव आणि टेमचरण त्या वेळी बांधले. खडकवासला धरणाने पुणे शहराला पाणीपुरवठा करण्यात येते. पुणे शहराला सतत पाणीपुरवठा करवा लागत असल्याने खडकवासला धरणाने कालवे दुरुस्त करणे अत्यावश्यक आहे. त्यामुळे कालव्यातून मोठ्या प्रमाणात पाण्याची गळती होते. दरम्यान कालव्याच्या दोन्ही बाजूला दाट लोकवस्ती झाल्याने आवृक्षांचे नागरिक कालव्यामध्ये कचरा टाकतात, कपडे धुतात. त्यामुळे जलशुद्धीकरणाला खर्च वाढतो. ही समस्या लक्षात घेऊन खडकवासलापासून पर्वती येथील जलशुद्धीकरण केंद्रापर्यंत स्वतंत्र खंद नळाद्वारे प्रक्रियेसाठी पाणीपुरवठा करण्याचा निर्णय घेण्यात आला. त्यासाठी यापूर्वी ३००० मिलिमिटर व्यासा असलेली लोखंडाची पाईपलाईन उभारण्यात आली होती. मात्र, शहराची पाण्याची गरज वाढत असल्याने फालगुनरातेही पाणी पोहोचविण्याची गरज थारली. त्यामुळे वर्ष २०१० पर्यंतच्या पाण्याची गरज लक्षात घेऊन पाईपलाईन उभारली गेली आहे. सिंहगड किल्ल्याच्या रस्तावरच असणारे हे ठिकाण सहलीसाठी उत्तम आहे. १८७९ मध्ये कठोर सडकवर उभारलेले दगडी गुरुत्वाकर्षण धरण म्हणून बांधलेले मूळ धरण हे जगातील पहिले धरण होते. या धरणाची रचना सर एम. विथेश्वरया यानी केली होती. वीकेडला आणि पावसाळ्यात बरेच लोक इथे येतात.



पानशेत धरण (मुळशी)



पानशेत धरण १२ जुलै १९६१ रोजी पाणी साठवण्याच्या पहिल्या वर्षात फुटले, जेव्हा धरणाची भिंत फुटली, कारण मातीच्या धरणातून नाण्यात प्रवृत्त सिमेंट कॉंक्रीट (RCC) मजकूर होत नगल्यामुळे. रतीलच्या कमतरतेमुळे त्याऐवजी साध्या अग्रबलित कॉंक्रीट ब्लॉक्सचा वापर करण्यात आला. पुण्यात मोठा पूर आला. धरणाची पुरामुळे अंदाजे 1,000 लोक मरण पावले. ब्रिटिशकालीन खडकवासला धरणाच्या अनुषंगाने पानशेत धरण बांधण्यात आले. सध्याच्या खडकवासला धरण प्रकल्पातील इतर दोन धरणे, वरसगाव आणि टेमचर, त्या वेळी बांधणे बाकी होते. या भगदाडामुळे केवळ शहरातच पूर आला नाही, तर या भागातील नदीकाठची अनेक गावे, शेतजमीन वाहून गेली. वरसगाव गावातही धरण नसल्यामुळे आपत्तीच्या काळात पूर आला होता. महाराष्ट्रात पुण्यापासून नैर्ऋत्येस सुमारे ५० किमी अंतरावर असलेले पानशेत धरण हे शहरापासून सर्वात लोकप्रिय आणि नवनवव्य नेटवेपैकी एक आहे. तानाजीसागर धरण म्हणूनही ओळखले जाते, हे आंबी नदीवर बांधले गेले आहे आणि शहरातील लोकांना सिंचन आणि पिण्याचे पाणी पुरवते. हिरवाईने नटलेले आणि मनमोहक धबधब्यांनी नटलेले, पानशेत धरण सद्दात्रीच्या कुशांत वसलेले आहे आणि पुण्यात भेट देण्याच्या प्रमुख ठिकाणांपैकी एक आहे. हे विविध मनोरंजक क्रियाकलाप आणि जल साहसी खेळ ऑफर करते जे साहसी उत्साही लोकांना आकर्षित करतात. पानशेत धरण फुटणे ही पुण्याच्या इतिहासातील प्रमुख घटनांपैकी एक आहे, कारण पुरानंतर पुण्याने मध्यवर्ती 'पेट' क्षेत्राच्या पत्तीकडे विस्तार करण्यास सुरुवात केली. यामुळे शहराचे, विशेषतः नदीकाठच्या भागाचे लँडस्केप बदलले. प्रचंड पूर आणि त्यामुळे झालेल्या विनाशामुळे सहकारनगर, जनबाडी-गोखलेनगर, दत्तवाडी, पर्वती दर्शन, परंबवणे, घेरवडा इत्यादी भागातील पूरग्रस्त वस्तींमध्ये हजारो लोकांना हकलले गेले. संक्रमण शिबिरे आणि तातुरती निवासस्थाने नंतर पूर्ण-तयार झाली. घरे, चाळी आणि झोपडपट्टांखंड पलायन केलेले निवासी क्षेत्र. अगदी काही वर्षांपूर्वी, अनेक कुटुंबांना अखेर त्यांच्या घरांची पूर्ण मालकी देण्यात आली.





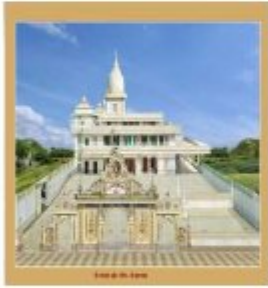
लक्ष्मण



श्रीसेत्र रोऊट



विठ्ठलजी वणजरी



प्रसाधन



पीएमपीएमएल पर्यटन बससेवा मार्ग

१. हनुमन्त-नीलगाव-जेजुरी-सकाळी-एरवण
२. हनुमन्त-सायक, लोचलकाळ मंदिर - जामेबा - गाणसपूर-नालाडी मंदिर-वेलागवडे-बनेबा मंदिर-बीजलपूर मंदिर-तुळार
३. जेजुरी-काको-डेमण-पट्टण-मिळभंडे मंदिर, जांभळी - देवुन.
४. पुणे लेवण - सडकवाकता भवा - पानरीन अरवा-मिळान पवण-पुणे स्टेशन.
५. पुणे स्टेशन - पुणेगेट - हनुमन्त-तामबुल - देवण-प्रवाणपाम- तुळार-पुणे स्टेशन
६. पुणे लेवण - वापेबा - चांदेबोवार्दे-कडू बुडुन, जामेबा-महाश्रीमद्वाराज स्वामी-राज्यपाल मंदिर-पुणे स्टेशन
७. पन्नी इन्जीनिंगरी - अणुस - रुक्मिणी मंदिर-गडे - सेल नौगाडी मंदिर, पिंपळ - इतिहासिक जिलाल - देव - आळी - पन्नी रुक्मिणी मंदिर
८. राजीव गांधी शापी शंभालुणव - दुर्गम मंदिर, कोंढा रोड - मिळमूची आरेगाव - स्वामी नारायण मंदिर न-रे आरेगाव

पर्यटन बस तिकीट बुकिंग पासकेंद्रे

- १) सवारगेट-१८५०९८५२०३/१६८९१२३४८०
- २) सनपा-८७८८२३३७६५/३६०४२३१२००
- ३) काळजळ-८६६८४४१२७८/१७६४९२५४५४
- ४) हनुमन्त-१४२३५३०६०९/१८८१५६८०८२
- ५) पुणे स्टेशन- ११२२३२०१२२/११७७८२३२२१
- ६) बेडुन विमआगा-१०६२४०३०९१/१८८११५८८२१
- ७) मोसरी-१४२१२८०१५०/१७६५३६२८०९
- ८) निळी-१८५०६६१२७७/१६०४३१०६१८

श्री.नितीन गुरव (मुख्य समन्वयक): ९८५०५०१८६२

बुकिंगची वेळ :सकाळी ७:०० ते रात्री ९:०० पर्यंत

- टिप -

१. बुकिंग कमी झाल्यास अथवा काही कारणास्तव ट्रीप रद्द झाल्यास बुकिंग झालेल्या प्रवाशांना इतर नेमलेल्या दिवशी प्रवास करण्याची मुभा राहिल.
२. वेळे अभावी पर्यटन स्थळ /टिकाण वगळले जाऊ शकते याची प्रवाशांनी नोंद घ्यावी
३. बुकिंग केलेल्या प्रवाशास प्रवासाच्या दिवशी राहत्या घरापामून बस सुटण्याच्या ठिकाणापर्यंत जाण्याचेण्यासाठी सदर तिकिटावर अन्य मार्गांवरील बसने प्रवास करण्यास मुभा राहिल.



पीएमपीएमएल पर्यटन बससेवा



पर्यटन बस मार्ग क्रं.५



पुणे महानगर परिवहन महामंडळ लि.

शंकर शेट रोड, स्वारगेट पुणे-४११०३७

प्रयाग धाम



भारतातील पहिले नेचर क्युरर सेंटर आहे जे महात्मा गांधींनी १९४७ मध्ये नेचर क्युररच्या सोप्या मार्गांनी गरीब लोकांची सेवा आणि उपचार करण्याच्या कल्पनेने रुजवले होते.

आश्रम, हायड्रोथेरपी, मड थेरपी, डाएट, न्यूरोथेरपी, योग, फिजिओथेरपी आणि अॅक्युपंचर यांसारख्या विविध थेरपी देते. १९४७ मध्ये महात्मा गांधींनी स्थापन केलेला निसर्गोपचार आश्रम, विविध कार्यात्मक विकारांवर मौल्यवान आणि परवडणारे निसर्गोपचार आणि योगावर आधारित उपचार देत आहे, ज्याचा दरवर्षी १०,००० हून अधिक लोकांना फायदा होत आहे. समाजाच्या खालच्या सामाजिक-आर्थिक स्तरापर्यंत या सेवांचा विस्तार करण्यासाठी, आश्रम दरवर्षी शेकडो गरजू रुग्णांना अनुदानित आणि मोफत उपचार देखील देत आहे. कोविड-१९ च्या अभूतपूर्व धोक्यामुळे, मार्चच्या मध्यापासून देशव्यापी राष्ट्रीय लॉकडाऊनमुळे गंभीर आर्थिक संकट निर्माण झाले. साथीच्या रोगाने प्रत्येक व्यक्ती आणि अनेक संस्थांना प्रभावित केले आहे आणि निसर्गोपचार आश्रम ही एक ना-नफा कमावणारी स्वयंसेवी संस्था याला अपवाद नाही.



श्रीक्षेत्र थेऊर गणपती



चिंतामणीची मूर्ती पूर्वाभिमुख आहे. गणपतीच्या डोळ्यात मौल्यवान रत्ने जडित आहेत. देवळाचे महाद्वार किंवा मुख्यद्वार हे उत्तरेकडे आहे आणि मुळा-मुठा नदीच्या मार्गाला जोडते. मंदिराच्या संकुलाच्या आंत एक छोटे शिवमंदिर आहे. चिंतामणी हा श्री माधवराव पेशवे यांच्या घराण्याचे कुलदैवत आहे.

श्री माधवराव यांनी त्यांचे शेवटचे दिवस या देवळात व्यतीत केले आणि गणपतीचे नांव घेत त्यांनी शेवटचा श्वास सोडला. थेऊर येथे संत मोरया गोसावी यांनी घोर तपश्चर्या केली. त्यांच्या तपाने प्रसन्न होऊन गणपती नजदीकच्या मुळा-मुठा नदीतून दोन वाघांच्या रूपाने अवतीर्ण झाला आणि त्याने त्यांना सिद्धी प्रदान केली.

हे मंदिर पुण्याहून पुणे-सोलापूर महामार्गे २२ किमी अंतरावर आहे. मुळा-मुठा-भीमा या तीन नद्यांच्या संगमावर थेऊर वसलेले आहे. थेऊर हे पुण्याच्या जवळ आहे. हे मंदिर खोपोली-जुना मुंबई पुणे महामार्गे खंडाळ्याच्या थोडे आधी आहे. थेऊर हे पुणे-सोलापूर महामार्गाच्या थोडेसे आडवाटेवर एका तासाच्या अंतरावर आहे.



रामदरा



पुण्यापासून अवघ्या २६ किलोमीटरवर असे एक स्थळ आहे. त्याचे नाव रामदरा. अगदी निसर्गाच्या फौदणात वसलेल्या मंदिराला एकदा तरी आवर्जून भेट दिलीच पाहिजे. प्रभू रामचंद्र वनवासात असताना त्यांचे याच ठिकाणी काही काळ वास्तव्य होते, म्हणून या भागाला रामदरा हे नाव पडले, अशी कथा सांगितली जाते. एका तळ्याच्या मधोमध रामदराचे मंदिर आहे. भाविकांना मंदिरात जाता यावं, यासाठी तळ्यावर पूल बांधला आहे. महाराष्ट्रातल्या किंवा देशातल्या कोणत्याही मंदिराला टपऱ्या आणि दुकानांनी गराडा घातलेला असतो, तसा या मंदिराभोवती नाही. प्रत्यक्ष मंदिर आणि तलावाच्या परिसर वृक्ष आणि लता-पल्लवांनी सुशोभित झाला आहे. तळ्यात कमलकुंज आहेत आणि त्याभोवती फिरणारी चदकंही आहेत. काही वृक्षांभोवती चसण्यासाठी पार बांधले आहेत. या मंदिराची उभारणी प्राचीन काळी झाल्याचे सांगितले जाते. शिवकालात आणि नंतर पेशवाईत या मंदिराची डागडुजी झाली. त्यानंतर थेट १९७० मध्ये मंदिराचा कायापालट करण्यात आला. मंदिरात महादेवाची पिंड आहे. हे मूळच महादेवाचे मंदिर. तथापि, सुशोभीकरणानंतर गाभाऱ्यात राम-लक्ष्मण आणि सीता, तसेच श्री दत्तगुरूंच्या मूर्तीची प्रतिष्ठापना करण्यात आली.

मंदिराच्या भिंतींवर संतांच्या मूर्ती आहेत. भगवान शंकर तांडवनृत्य करत असलेलेही एक शिल्प आहे. मंदिरासमोर एका चबुतऱ्यावर संगमरवरी नदी आणि दुसऱ्या चबुतऱ्यावर हनुमानाची मूर्ती आहे. पुणे-सोलापूर महामार्गाने अवघ्या एका तासात या ठिकाणी पोचता येते. मंदिर परिसरात स्थानिकांतर्फे चालवण्यात येणाऱ्या उपाहारगृहात चांगले आणि रुचकर पदार्थ मिळतात. शाकाहारी जेवणाचीही इथे सोय होऊ शकते.



श्रीक्षेत्र रांजणगाव गणपती



रांजणगाव गणपती मंदिर किंवा रांजणगावचा महागणपती म्हणून ओळखले जाणारे शिरूर तालुक्यात पुण्यापासून ५१.५ किमी अंतरावर (पुणे - अहमदनगर महामार्गाने - १ तास ३१ मिनिटांत) स्थित आहे. दिव्य अष्टविनायक याला/दर्शनासाठी निघालेल्या भक्तांनी भेट दिलेले हे आठवे मंदिर आहे. रांजणगाव येथील मूर्ती महागणपतीची आहे, जी भगवान गणेशाचे सर्वात शक्तिशाली प्रतिनिधित्व करते. कार्यक्रमाच्या दिवशी किंवा गणेश जयंतीच्या दिवशी, येथे गणपतीची खरेदी आणि गोड प्रसाद (पेढ्या) साठी अनेक छोटी दुकाने असतात. गणपतीचे चिह्नण, कमळावर बसलेले आहे, त्याच्या सभोवती सिद्धी (आध्यात्मिक शक्ती) आणि रिद्धी (समृद्धी) आहेत. या मूर्तीला 10 सोंडे आणि 20 हात असल्याचे सांगितले जाते. महागणपतीला आठ, दहा किंवा बारा हात असल्याचे चिह्नित केले आहे. गणपतीच्या या रूपाचे आवाहन केल्यावरच शिवाने लिपुरासुर या राक्षसाचा वध केला आणि म्हणूनच त्याला लिपुरा महागणपती असेही म्हणतात. असे मानले जाते की जेथे भगवान शिवाने भगवान गणेशाचे आमंत्रण केले आणि लिपुरासुराचा पराभव केला ते रांजणगाव (रंजन शब्दाचा अर्थ प्रसन्न) आहे, ज्याच्या आधी त्याचे नाव मणिपूर होते.



पीएमपीएमएल पर्यटन बससेवा मार्ग

१. हनुमन्त-नीलाच-जेजुरी-साकळी-एरावर
२. हनुमन्त-साकळी, लोचलकाळी मंदिर - साकळी - नागफसण-नालाडी मंदिर - केदारगवडे - मनेवर मंदिर - कोळणूर मंदिर - तुळशी
३. अहमदनगर-साकळी-एरावर-एरावर-मिळवडे मंदिर, जांभळी - देवना.
४. पुणे लेव्हन - साकळी-साकळी-साकळी - पावटीत अरबा-मिळवडे मंदिर-पुणे स्टेशन.
५. पुणे स्टेशन - पुणे-साकळी - एरावर-एरावर - देवना-प्रवासाचा - देवना-पुणे स्टेशन
६. पुणे स्टेशन - वाघेकर - वाघेकर-वाघेकर-कड-बुधुल, जयपती महालीमहालय समाधी-रांजणगाव मंदिर-पुणे स्टेशन
७. मन्त्री अली गिरी - अहमदनगर - अहमदनगर मंदिर - गवेल - गवेल गोवाडी मंदिर, पिंपळ - इतिहासिक जिल्हा - देवना - साकळी - अहमदनगर गिरी
८. राजीव गांधी शापी शंभूराज - देवना मंदिर, कोळी रोड - मिळवडी आरोग्य - स्वामी नागवण मंदिर - अहमदनगर

पर्यटन बस तिकीट बुकिंग पासकेंद्रे

- १) स्वारागेट-९८५०९८५२०३/९६८९९२३४८०
- २) मनपा-८८८८९३३०६५/९६०४२३९२००
- ३) काळजा-८६६८४४२२०२/९७६४२२४४४४
- ४) हनुमन्त-९४२३५३०६०९/९८८९५६८०६२
- ५) पुणे स्टेशन - ९६२२२२०९२२/९१७५८२३२२९
- ६) देवना जिल्हा-९७६२४०३०९२/९८८९५६८०६२
- ७) मोसरी-९४२२२८०२५०/९७६४२२४४४४
- ८) निगाडी-९८५०६६९२००/९६०४३२०६९८

श्री.नितीन गुरव (मुख्य समन्वयक): ९८५०५०९८६२

बुकिंगची वेळ : सकाळी ७:०० ते रात्री ९:०० पर्यंत

- टिप -

१. बुकिंग कमी झाल्यास अथवा काही कारणास्तव ट्रीप रद्द झाल्यास बुकिंग झालेल्या प्रवाशांना इतर नेमलेल्या दिवशी प्रवास करण्याची मुभा राहिल.
२. वेळे अभावी पर्यटन स्थळ / ठिकाण वगळले जाऊ शकते याची प्रवाशांनी नोंद घ्यावी
३. बुकिंग केलेल्या प्रवाशास प्रवासाच्या दिवशी राहत्या घरापासून बस स्टॅण्डच्या ठिकाणापर्यंत जाण्याचेण्यासाठी सदर तिकिटावर अन्य मार्गावरील बसने प्रवास करण्यास मुभा राहिल.



पीएमपीएमएल पर्यटन बससेवा



पर्यटन बस मार्ग क्रं.६



पुणे महानगर परिवहन महामंडळ लि.

शंकर शेट रोड, स्वारागेट पुणे-४११०३७

श्रीक्षेत्र वडू, छत्रपती संभाजी महाराज समाधी



छत्रपती संभाजी महाराजांनी इस्लाम स्वीकारावा यासाठी औरंगजेबाने त्यांना ह्यालह्याल करून मारले, त्यांच्या पार्थिवाचे तुकडे करून वडू, तुळापूर (जि. पुणे) येथे टाकले. आज त्या ठिकाणी छत्रपती संभाजी महाराजांचे स्मारक उभारण्यात आले आहे. कोरगावपासून आपटीपर्यंतच्या बरोबर मध्यभागी वडू हे गाव येते. याच ठिकाणी औरंगजेबाने एक कारागृह बांधले होते. या कारागृहात छत्रपती संभाजी महाराज व कवी कलश यांना ठेवले होते. वडू हे गाव साधारण बाराव्या शतकापासून पाबळ सुभ्याचा पुणे व इतर प्रांतांशी व्यापार करणाऱ्या लोकांचे राहण्याचे ठिकाण होते. जवळ असलेल्या पाणवठ्यावर व रोजाच्या गरजा भागवण्यासाठी पाणी आणण्यासाठी तसेच वडेश्वर मंदिरात पूजा अर्शा कामे करण्यासाठी कुंभार वेशीतून एक दरवाजा होता. याच दरवाजातून उन्हाळ्यात भीमा नदीला पाणी नसल्याने, व्यापाराला व दळणवळण चालायला मदत व्हायची पावसाळ्यात पूर्व दरवाजाचा वापर व्हायचा; पश्चिमेलाही एक दरवाजा होता. तटबंदीच्या आतमध्ये दक्षिणमुखी हनुमान मंदिर, विठ्ठल मंदिर, भैरवनाथ मंदिर व उधोबाबावा महाराजांसारख्या युगपुरुषाची समाधी आहे. तटबंदीच्या आतच सारा राबता असायचा. रात्री चोहूबाजूचे दरवाजे बंद झाले की सारा गाव पेटीत बंद झाल्याप्रमाणे बंद असायचा. संध्याकाळी खांबावरील दिवेलागण झाली की गावाला ऐश्वर्य प्राप्त व्हायचे. तटबंदीच्या बाहेरून ओढा वाहत असे. ओढ्याकाठी हजारो वर्षांपूर्वीची वडाची झाडे वाटसरूना व व्यापार करणाऱ्यांना सावली द्यायचे काम करायची. याच वडांच्या झाडावरूनच गावातील शिवमंदिराचे वडेश्वर हे नाव रूढ झाले. गावात सतीचे मंदिर आहे, या सती विषयी जास्त माहिती उपलब्ध नाही. घडूच्या परिसरात पिरांची थडगी आहेत. गावात छत्रपती संभाजी महाराजांच्या चितेला अग्नी देणाऱ्या वीरांचे स्मारक (वृंदावन) उभारलेले आहे व वीरगळही आहेत.



श्रीक्षेत्र वाडे बोल्हाई



वाडे बोल्हाई हे बोल्हाईचे पुण्यानजीकचे प्रसिद्ध स्थान. पुणे शहरातही बोल्हाईचे मंदिर असून, ते जिल्हा परिषद चौकानजीक आहे. पूर्वी या मंदिरामागे तळे होते. इंग्रजांच्या काळात लष्कर विभागास पाणी उपलब्ध व्हावे म्हणून इंग्रजांनी बोल्हाई मंदिरामागील व गारपीरामागील तळे खोल; तसेच रुंद केल्याच्या नोंदी आहेत. या नोंदीत बोल्हाई मंदिराचा उल्लेख आढळतो. हे मंदिर त्याही पूर्वीचे आहे. पूर्वापार कसबा पेठेतील जुना काळ व नवा काळ भैरवनाथ या मंदिरांच्या पालख्या सीमोल्लेघनासाठी दसत्याला व वार्षिक उत्सव असणाऱ्या चैत्री पौर्णिमेला या देवीच्या दर्शनास आणण्यात येतात. बोल्हाईचे मंदिर छोटे असून येथे जमिनीलगत तांदळासहस्र अशी देवीची मूर्ती आहे. तांदळासहस्र असल्याने फक्त चेहरा आहे व त्यावरील भाव प्रसन्न आहेत. देवीसमोर सिंह व जवळ महिषासुरमर्दिनी, सोकलाई, सरजाई, मारुती आदी मूर्ती आहेत. सर्व मूर्ती पाषाणाच्या आहेत. येथील व्यवस्था बघणारे प्रथमेश गिरी यांनी बोल्हाई हे बोल आई या शब्दांचा अपभ्रंश असून पार्वतीचे रूप आहे असे सांगितले. येथे चैत्रातील व अश्विनातील नवरात्र हे मुख्य उत्सव असतात. नवरात्रात रोज उपवासाच्या पदार्थाचा, तर नवमीला पुरणा-वरणाचा नैवेद्य असतो. अश्विन महिन्यात सर्व रविवार जन्मा असते. एकेकाळी शहर व लष्कर यांच्या वेशीवर असणारा हा भाग सातत्याने बदलत आहे. तळ्याचा आता मागमूसही नाही व गेल्या काही वर्षात उड्डणपूल झाल्याने परत येथे मोठे बदल झाले आहेत. सुदैवाने या सर्व बदलात बोल्हाईचे मंदिर मात्र आहे तिथेच राहिले आहे



श्रीक्षेत्र वाघेश्वर, वाघोली



वाघोली येथील अहमद नगर महामार्गावर पुणे स्टेशनपासून १४ किमी अंतरावर वाघेश्वर शिव मंदिर आहे. हे मंदिर नैसर्गिक तलावाला लागून अतिशय निसर्गरम्य ठिकाणी आहे. वाघेश्वर मंदिर खूप जुने आणि प्राचीन मंदिर आहे. हे मंदिर भगवान शिवाला समर्पित आहे आणि वाघोलीच्या उपनगराला मंदिराच्या जागेवरून हे नाव पडले आहे. हे अत्यंत प्राचीन काळ्या खडकापासून बनवलेले मंदिर असल्याचे मानले जाते. प्रचंड जागा आणि जवळच एक लहान तलाव असलेले हे यांत मंदिर परिसर आहे. मुख्य नगर रस्त्यावर वसलेले. इतिहास सांगतो की पांडवांनी हे मंदिर बनवले आणि हे मंदिर छत्रपती शिवाजी महाराजांच्या पूजास्थानांपैकी एक आहे. हे मंदिर काळ्या पाषाणापासून बनवलेले असून भिंतींवर हिंदू देव आणि देवी कोरल्या आहेत. मुख्य देवतेसमोर मोठी नंदीची मूर्ती आहे. या मंदिराच्या संकुलात एक जुनी समाधी आहे जी सरदार पिलाजीराव जाधव यांची समाधी आहे, जे एक प्रमुख पेशवाई सेनापती होते.





गंगा मंदिर, देहू



श्रीसेन शिखार



साईमंदिर, शिर्डी



इद्राप्रस्था घाट, आळंदी



पीएमपीएमएल पर्यटन बससेवा मार्ग

१. हनुमन्त-नीलगाव-जेजुरी-साकण-एरावली
२. हनुमन्त-साकण, लोचनकराव मंदिर - जामेबा - गाणसपूर-नालाडी मंदिर-बेलागवडे-बनेबा मंदिर-बीजनापूर मंदिर-तुळारवा
३. अजिंक्य-काको-डेमण-पटव-मिळभंडे मंदिर, जांभळी - देहुवा
४. पुणे लेवण - शंकरावळता भव्य - पानरीन अरवा-मिळान पवण-पुणे स्टेशन
५. पुणे स्टेशन - पुणेगट - इज्जतार-रासपूर - देवत-प्रवाणपाम- तुळसूर-पुणे संघान
६. पुणे संघान - वाघेबा - चांदेबोवार्दे-कडू बुद्रुक, जामेबाई मंगळीमडुवाळ समाधी-रांजणवाव मंदिर-पुणे संघान
७. पार्वती इच्छी गिरी - अजुस - कुंभेन मंदिर रावेन - शेला नीलाडी मंदिर, पिंपळव - इतिपिळी जिलास - देहू - आळंदी - नाळी रुखी गिरी
८. राजीव गांधी शापी शंभालुव - दुर्भरान मंदिर, कोव्या रोड - मिळसुची आरेगाव - स्वामी नागणम मंदिर न-ई आंबेगाव

पर्यटन बस तिकीट बुकिंग पासकेंद्रे

- स्वारगेट-१८५०१८५२०३/१६८९१२३४८०
- मनपा-८७८८९३३७६५/१६०४२३९१००
- काळज-८६६८४४१२७२/१७६४१२५४५४
- हनुमन्त-१४२३५३०६०९/१८८६५६८०८२
- पुणे स्टेशन-१६२२३२०९३२/११७५८२३३२९
- केळून जिमसाना-१७६२४०३०९१/१८८११५८८२१
- मोसरी-१४२१२८०१५०/१७६५३६९८०९
- निगळी-१८७०६६९२७७/१६०४३९०६९८

श्री.नितोष गुराव (मुख्य समन्वयक) : ९८५०५०१८६२

बुकिंगची वेळ : सकाळी ७:०० ते रात्री ९:०० पर्यंत

- टिप -

१. बुकिंग कमी झाल्यास अथवा काही कारणास्तव ट्रीप रद्द झाल्यास बुकिंग झालेल्या प्रवाशांना इतर नेमलेल्या दिवशी प्रवास करण्याची मुभा राहिल.
२. वेळे अभावी पर्यटन स्थळ / ठिकाण वगळले जाऊ शकते याची प्रवाशांनी नोंद घ्यावी
३. बुकिंग केलेल्या प्रवाशास प्रवासाच्या दिवशी राहत्या घरापासून बस सुटण्याच्या ठिकाणापर्यंत जाण्याचेण्यासाठी सदर तिकिटावर अन्य मार्गावरील बसने प्रवास करण्यास मुभा राहिल.



पीएमपीएमएल पर्यटन बससेवा



पर्यटन बस मार्ग क्रं.७



पुणे महानगर परिवहन महामंडळ लि.

शंकर शेट रोड, स्वारगेट पुणे-४११०३७

श्रीक्षेत्र प्रतिशिर्डी शिरगाव



प्रति शिर्डी हे पुण्यापासून सुमारे ३२ किमी अंतरावर जुन्या मुंबई-पुणे महामार्गावर वसलेले आहे. मंदिराच्या प्रवेशद्वारावर गुरुस्थान असून मध्यभागी कदुर्लिंबाचे झाड आहे. मंदिराचा आराखडा, गाभारा, समाधी, साईमूर्ती चामुळे तुम्ही शिर्डीत आल्याचा शास होईल.

शिरगाव येथील द्वारकामाईने साई धूनी धारण केली आहे ज२४x७ प्रकाशमय आहे. मागच्या बाजूला चावडीही त्याच पट्टीने बांधलेली आहे. तसेच शिर्डीप्रमाणेच मंदिरात अभिषेक आणि आरती केली जाते. २००३ पासून १००० भाविकांकडून स्थापना दिवस, गुरुपौर्णिमा, रामनवमी, दसरा असे वार्षिक उत्सव आहेत. महाराष्ट्रातील पुण्याजवळ शिरगाव येथे स्थित, प्रति शिर्डी ही शिर्डी येथील श्री साईबाबा मंदिराची प्रतिकृती आहे जी श्री प्रकाश देवळे यांनी २००३साली बांधली होती. वर्षभर अनेक भाविक, चालेकरू आणि पर्यटक भेट देतात. मंदिरातील सर्व आरत्या आणि पूजा शिर्डीतील एकाच वेळी नियोजित आणि आयोजित केल्या जातात. श्री साईबाबांच्या सुंदर मूर्तीने नटलेली, ती मूर्तीपुढा शिर्डीतील मूर्तीसारखीच आहे. प्रति शिर्डीमध्ये द्वारकामाई मर्याद, गुरुस्थान आणि चावडी मंदिर आहे. त्याशिवाय मंदिराच्या आवारात एक भव्य उद्यान आहे. अण्णा चलालय नावाचा एक भव्य डायनिंग हॉल देखील आहे जेथे चालेकरू आणि अभ्यागतांना १० रुपये किमतीत अण्णा प्रसाद आणि रात्रीचे जेवण दिले जाते. बुपारी १:३० ते ३:३० आणि संध्याकाळी ६:३० दरम्यान जेवण दिले जाते. रात्री ९:३० आणि ५ र्शालील मुलांना मोफत जेवण दिले जाते



श्रीक्षेत्र देहू



देहू गाथा मंदिर हे सर्वात मोठ्या मंदिरांपैकी एक आहे आणि ते पुण्याजवळ आहे. मंदिराच्या प्रवेशद्वारावर संत तुकाराम महाराजांची मूर्ती आहे. लोकांना सर्वात जास्त आकर्षित करणारी गोष्ट म्हणजे मंदिराच्या भिंतींवर सर्व गाथांचे कोरीवकाम म्हणजे संत तुकारामांच्या आख्यायिका/कथा ज्या वाचण्यास अतिशय सोप्या आहेत. मंदिरात गेल्यावर किमान ३ गाथा वाचल्याच पाहिजेत असे म्हणतात. हे मंदिर इंद्रायणी नदीच्या काठावर आहे. तसेच नदीवर एक जागा आहे जिथे या गाथा तरंगतात ज्या चुकवू नयेत. देहू हे अध्यात्मिक ठिकाण आहे जिथे संत तुकारामांचा जन्म झाला. ते चालेकरूंचे ठिकाण आहे. संत तुकारामांचे मंदिर १७२३ मध्ये देहू येथे बांधले गेले. असे म्हणतात की ते ज्या घरात राहत होते ते आजही अस्तित्वात आहे. आषाढ महिन्यातील पालखीची मिरवणूक देहूच्या मुख्य आकर्षणांपैकी एक आहे. दरवर्षी या मिरवणुकीत असंख्य लोक सहभागी होतात आणि संत तुकारामांच्या गाथा गातात. संत तुकारामांच्या अनुयायांसाठी हे ठिकाण अत्यंत आदरणीय आहे. तुकारामांच्या पत्नीला एक बाग देखील समर्पित करण्यात आली आहे आणि त्यांच्या १३ दिवसांच्या उपवासाच्या स्मरणार्थ खडक बांधण्यात आला आहे.



श्रीक्षेत्र आळंदी



संत ज्ञानेश्वरांनी आपल्या जीवनातील काही काळ येथे व्यतीत केला. या आळंदी गावाला "देवाची आळंदी" असे म्हणतात, कारण चोराची आळंदी आणि म्हातोबाची आळंदी या नावाची आणखी गावे पुणे जिल्ह्यातील हवेली तालुक्यात आहेत. ही देवाची आळंदी पुण्यापासून पंचवीस किलोमीटरवर आहे. वारकरी लोकांसाठी तसेच समस्त मराठी जनांसाठी या आळंदीला मोठे महत्त्व आहे. ज्ञानेश्वरांनी वयाच्या एकविसाव्या वर्षी येथे १२९६ साली जिवंत समाधी घेतली. त्या जागी एक सुंदर समाधिमंदिर १५७० मध्ये बांधण्यात आले असे सांगितले जाते. आषाढ महिन्यातील एकादशीला आळंदीहून निघून पंढरपूरला ज्ञानेश्वरांची पालखी जाते. या पालखीसोबत लाखो वारकरी अंदाजे २१६ किमी अंतर पायी चालत पंढरपूरला विठोबाच्या दर्शनासाठी जातात. आळंदी हे यहर इंद्रायणी नदीच्या तीरावर वसलेले आहे. संत ज्ञानेश्वर समाधी मंदिराच्या मागच्या बाजूला नदीवर असलेला घाट अतिशय सुंदर आहे.



पीएमपीएमएल पर्यटन बससेवा मार्ग

१. हनुमन्त-मोरगान-श्रीवृंदी-सासवड-हनुमन्त
२. हनुमन्त-सासवड, सोपानसाका मंदिर - कानोभर-नागवधूप - बाळाजी मंदिर-केलकवडे-केनेवर-मंदिर - सोरठमूर मंदिर-दुर्गसर
३. अंझन-बाळके-डेकर-वाप - निळकेडेश्वर मंदिर,जांभवी - वेङ्क.
४. पुणे स्टेशन - लक्ष्मणसाहा धरम - चणकेश पाप-सिंहगट पाप-पुणे स्टेशन
५. पुणे स्टेशन - पुणे-दुर्ग-हनुमन्त-नामद-वेङ्क-प्रभागावाप-हनुमन्त-पुणे स्टेशन
६. पुणे स्टेशन - बापेश्वर -बादेबोसगाई-बहु-मुक्त,छलपती संभाजीमहाराज समाधी - रावणगण मंदिर-पुणे स्टेशन.
७. भळी शक्ती निगाडी - अमृतर - श्वाही मंदिर-एवेत-मोरघ गोष्टाडी मंदिर, विंचवड-प्रतिदिनी शिवालय - वेङ्क - अळंबी -भवनी शक्ती निगाडी
८. राजीव गांधी शांती संग्रहालय - सुल्तान मंदिर, सोरठ रोड - शिवसृष्टी अंबेगाव - स्वामी नारकर मंदिर, न-हे-आंबेगाव

पर्यटन बस तिळीट बुकिंग पासकेडे

- १) ग्यारगेट-९८५०९८५२०३/ ९६८९२२३४८०
- २) मनपा-८७८८९३३७६५/९६०२३९९००
- ३) कालज-८६६८४४९२७२/९७६४९१५४५४
- ४) हनुमन्त-९४२३५३०६०९/९८८२५६८०८२
- ५) पुणे स्टेशन- ९९२२३२०९३२/९७५८२३३३२९
- ६) वेङ्कन जिमखाना-९७६२४०९१/९८८९१५८८२९
- ७) भोसरी-९४२२८०९५०/९७६५३६९८०९
- ८) निगाडी-९८५०६६९२७७/९६०४३३०६९८

श्री.नितीन गुरव (मुख्य समन्वयक): ९८५०५०९८६२

बुकिंगची वेळ :सकाळी ७:०० ते रात्री ९:०० पर्यंत

- टिप -

१. बुकिंग कमी झाल्यास अथवा काही कारणास्तव ट्रीप रद्द झाल्यास बुकिंग झालेल्या प्रवाशांना इतर नेमलेल्या दिवशी प्रवास करण्याची सुभा राहिल.
२. वेळे अभावी पर्यटन स्थळ /ठिकाण वगळले जाऊ शकते याची प्रवाशांनी नोंद घ्यावी
३. बुकिंग केलेल्या प्रवाशास प्रवासाच्या दिवशी राहत्या घरापासून बस सुटण्याच्या ठिकाणापर्यंत जाण्यावेण्यासाठी सदर तिकिटावर अन्य मार्गावरील बसने प्रवास करण्यास सुभा राहिल.



शिवसृष्टी हिस्टोरिकल थीम पार्क



शिवसृष्टी हे आशियातील पहिले ऐतिहासिक थीम पार्क आहे. "शिवसृष्टी" मध्ये आपण दुर्गविभव, रणांगण, शास्त्र दालन, आर्ट गॅलरी, 5D आणि ॲनिमेट्रॉनिकस या पाहू शकतो. तुम्हाला ही सर्व माहिती 3d प्रोजेक्शन, ग्लोबोग्राफी, मॅपिंग, मोशन सिम्युलेशन आणि थ्रुमॅनोस्कोप रोबोटिक्स तंत्रज्ञानाद्वारे कळेल.

शींगरातोमी -

हिंदूची स्वराज्याची स्थापना करणारा द्रष्टा राजा, बुद्धाभ्यास व राजनीतीतील 'चाणक्य' अशी च्याती असलेल्या छत्रपती शिवाजी महाराजांची महती आजवर शिवचरित्रातून वाचवी असले किंवा इतिहास अभ्यासकांच्या विचारामुधून ऐकायला मिळाली असेल. पण कल्पना कर, जर प्रत्यक्षात छत्रपती शिवाजी महाराज बोवू लागले तर! हा अनुभव आंबेगाव (बु.), पुणे येथे साकारण्यात आलेल्या ऐतिहासिक 'शिवसृष्टी' थीमपार्क मध्ये शिवश्रेणीना मिळणार आहे. आधुनिक तंत्रज्ञानाच्या साहाय्याने छत्रपती शिवाजी महाराजांच्या पुढळा बोलका करण्यात आला अमून चाहारे साक्षात छत्रपती शिवाजी महाराजांचे जन्म समोर ठेवून राहून बोलत असल्याचा भास होतो अन् अंगावर रोमांच ठेवून राहतात.

दुर्गविभव -

या दालनामध्ये छत्रपती शिवाजी महाराजांच्या जीवनात ज्या किल्ल्यांना अत्यंत महत्वाचे स्थान होते, अशा काही किल्ल्यांच्या प्रतिकृती तयार करून त्या किल्ल्यांच्या मार्गे भव्य एलईडी स्क्रिनवर प्रोजेक्शनच्या सहाय्याने मॅपिंग, ग्लोबोग्राफी, ॲनिमेट्रॉनिकस, मोशन सिम्युलेशन, श्री डी प्रोजेक्शन अशा अत्याधुनिक पद्धतीचा वापर करून तयार केलेले आहे.

रावणहाची सफार

तुम्हाला प्रत्यक्ष गडावर गेल्याचा एक अविस्मरणीय अनुभव देईल. तुम्ही जर आजवर रावणदावर गेल्या नसाल तर ही सफर केल्यानंतर रावणदाला भेट देण्याचे निश्चित करा! जर गेला असाळ, तर पुनः प्रत्ययाचा आनंद घ्याल. एका विनोद दालनाल (५D) तंत्रज्ञानाच्या मदतीने रावणदाच्या सफारीचा आनंद तुम्हाला पेशा येईल.

आयशाहून सुटका -

ही छत्रपती शिवाजी महाराजांच्या इतिहासातील एक अत्यंत रोमांचकारी घटना. महाराज आभ्याला गेले. श्रीरंगजेबाच्या दरबारात महाराज उपस्थित राहिल्यानंतर जेपोंची समोरासमोर झालेली मुलाखत. महाराज चिडून, दरबारातून निघून गेले आणि पुणे सुरू झाले याच-प्रतिखाव, शह-काटशाचे राजकारण ! महाराजांनी आपल्या वितक्षण सुद्धीचातुर्यनि औरंगजेबाच्या कैदेतून आपली आणि आपल्या सर्व सहकाऱ्यांची सहीसलामत सुटका करून घेतली. संपूर्ण हिंदुस्थानच्या इतिहासाला कलाटणी देणारी ही गोष्ट ! रामरिंगांचे मुनशी परफालदारांच्या नजरेतून, त्यांनी लिहिलेल्या पत्रांच्या आधारे 'आयशाहून मुटका' ही महाराजांच्या जिवनचरित्रातील विस्मयकारक घटना पहाण्याला मिळणार आहे.

रणांगण -

म्हणजे शिवछत्रपतींच्या काळात वापर असलेल्या नरलांचे दालन. त्यामध्ये आहे तलवार, भाला, पिलखेत, दांडपट्टा, वाघनाखे, कडयाद, तोफ, बंदुकी, माच, जगदंबा तलवार, छत्रपती शिवाजी महाराज आपुणभर ज्या राजघाटीची लढके त्यातल्या महत्वाच्या बादाशाह्या व सरदारांच्या ऐतिहासिक पिलांच्या दालनात पहिल्यांदाच आपल्याला छत्रपती शिवाजी महाराजांचे सर्व जन्म एकत्र बघायला मिळतील.

सिंहासनाविश्वर -

छत्रपती शिवाजी महाराजांच्या राज्याभिषेक रौतुळ्याची माहिती देणाऱ्या या दालनामध्ये मानचिन्ह व त्याचे महत्त्व तसेच मराठा आणि मुघल इतिहासाची रचवित असलेल्या परंतु आता परदेची संग्रहालयात असलेल्या काही दुर्मिळ वस्तू आपण प्रिझम विसप्लेच्या माध्यमातून शिवसृष्टीत बघणार आहोत. असे बरेच काही येथे पहायला मिळणार आहे.



पीएमपीएमएल पर्यटन बससेवा



पर्यटन बस मार्ग क्रं.८



पुणे महानगर परिवहन महामंडळ लि.

शंकर मोठ रोड,स्वारगेट पुणे-४११०३७

राजीव गांधी प्राणी संग्रहालय / सर्पोंघान, कात्रज



राजीव गांधी प्राणीसंग्रहालय ही आधीच्याच प्राणीसंग्रहालय व सर्पोंघानाची नवी आवृत्ती आहे. आधीच्या प्राणीसंग्रहालयाला पेशवे उद्यान असे म्हंटले जायचे व ते पुणे महापालिकेने १९५३ साली स्थापन केले होते. ते पर्वती पाचव्याशी जेथे पेशव्यांचा खासगी वन्यपशूसंग्रह असे, तेथे होते. तेव्हा हे प्राणीसंग्रहालय केवळ मात एकरांपुरतेच मर्यादित होते. येथे प्राण्यांना पिंजऱ्यात बंद करून ठेवलेले असे व येणाऱ्या पर्यटकांचे मनोरंजन हाच याचा प्राथमिक उद्देश होता. मर्यादित नीलमकुमार सैर यांनी पुणे महापालिकेच्या सहाय्याने 'कात्रज सर्पोंघान' तयार केले. १९९२ साली केंद्रीय प्राणीसंग्रहालय प्राधिकरण निर्माण झाल्यानंतर भारतातील प्राणीसंग्रहालयांनी शारतीय वन्यजीव संवर्धन केंद्रे म्हणून काम करणे बंधनकारक झाले. त्यानंतर पुणे महापालिकेने कात्रजमधील ही जागा राजीव गांधी प्राणीसंग्रहालयासाठी निश्चित केली. प्राण्यांसाठी नैसर्गिक अधिवास निर्माण करणे, त्यांचे प्रजनन संवर्धन व वन्यजीव संवर्धन व संशोधन हे त्यालागील उद्देश होते. हे काम १९९६ पासून चालू झाले व त्याचे प्रत्यक्ष उद्घाटन १४ मार्च १९९९ रोजी झाले. कात्रज सर्पोंघान हेही प्राणी संग्रहालयाचाच भाग झाले. येथे सांबर, चितळे व माकडे इ. प्राणी होते. पेशवे उद्यानातून सर्व प्राणी राजीव गांधी प्राणी संग्रहालयात हलवले जायला २००५ माल उजाडले. त्यानंतर पेशवे उद्यान कायमचे बंद झाले.

आज या प्राणीसंग्रहालयात पश्चिम घाट व दक्खन पठारावरील सरतन प्राणी, पक्षी व सरपटणाऱ्या प्राण्यांच्या सुमारे ६६ प्रजाती आहेत. सर्पोंघानामध्ये सापांच्या सुमारे २२ प्रजाती व इतर सरपटणाऱ्या प्राण्यांच्या १० प्रजाती असे एकूण १५० पेशा जास्त प्राणी आहेत. येथील नस्तन प्राण्यांमध्ये पांढरा वाघ, तानडुजी नावाचा बंगाली वाघ, बिबट्या, अस्वळे, मांबर, भेकर, चिंकारा, फाळवीट, माकडे व हत्ती या प्राण्यांचा समावेश आहे. सरपटणाऱ्या प्राण्यांमध्ये रॉक पायथॉन ही अजगराची जात, नाग, व्हायरपरसारख्या विषारी सर्प प्रजाती, भारतीय मगरी व भारतीय रटार टर्टलस, व पक्ष्यांमध्ये मोरांका रामावेश आहे. चांपैकी पट्टेरी वाघ, ल्लोथ वेअर नावाची अस्वलाची प्रजाती, चौसिंगा, काळवीट, घोरपट व भारतीय नाग या काही धोक्यात असलेल्या प्रजाती आहेत.

या संग्रहालयात प्राण्यांना त्यांचा नैसर्गिक अधिवास उपभोगता येईल अशा जागेत ठेवण्यात आले आहे. या प्राण्यांची देखभाल व त्यांच्या आरोग्याची काळजी घेण्यासाठी वैद्यकीय व निदानाच्या सुविधांनी सुसज्ज अशा पशुवैद्यकीय स्थानालाची व्यवस्था करण्यात आली आहे. या प्राण्यांचे विविध आजारांपासून संरक्षण व्हावं म्हणून रोगप्रतिबंधक उपाय केले जातात. राजीव गांधी प्राणीसंग्रहालय हे देशातील आदर्श प्राणीसंग्रहालय म्हणून ओळखले जावे असा पुणे महापालिकेचा कटाक्ष असतो जाते. दरवर्षी येथे सुमारे १८ लाख पर्यटक भेट देतात. संग्रहालयात बसण्याच्या जागा, स्वच्छतागृहे, पिण्याच्या पाण्याची कारंजी, माहितीफलक व अपंगांना फिरण्यासाठी चाफाच्या खुर्चा अशा मूलभूत सुविधा आहेत. पर्यटकांना फिरण्यासाठी बॅटरीवर चालणाऱ्या गाड्यांचीदेखील सोय आहे. विद्यार्थी व अन्य नागरिकांमध्ये वन्यजीव संवर्धनाबाबत जागृती निर्माण व्हावी यासाठी हे प्राणीसंग्रहालय नेहमी विविध शैक्षणिक उपक्रम राबवत असते. यात प्राण्यांसाठी दत्तक योजना उपात पर्यटक, शाळा, कुटुंबे व इतर संस्थांना प्राण्यांसाठी अन्नपुरवठा व त्यांची देखभाल करण्याची संधी दिली जाते. एक दिवस ते पाच वर्षांपर्यंत एवढी याची कालमर्यादा असू शकते.

हे प्राणीसंग्रहालय बुधवार सोमून आठवड्यातील सर्व दिवस सकाळी ९.३० ते संध्याकाळी ५ वाजेपर्यंत खुले असते. लहान मुले व विद्यार्थ्यांसाठी प्रवेश शुल्क १० रु. व प्रौढांसाठी २५ रु. आहे. तर परदेशी पर्यटकांना १०० रु. एवढे शुल्क आकारले जाते. येथे छायाचित्रणासाठी ५० रु. व व्हिडियो साठी २०० रु. शुल्क आकारले जाते. अपंग व अंध पर्यटकांना शास्त्र ओळखणारे सादर केल्यास मोफत प्रवेश दिला जातो..



इस्कॉन मंदिर , कोढवा



पुण्यात, १९८४ मध्ये पहिले इस्कॉन केंद्र स्थापन करण्यात आले. कामांतराने, अनेक लोक भेट देऊ लागले आणि मंदिराच्या उपकरणांचा विस्तार झाला. त्यामुळे मंदिरासाठी अधिक जागेची गरज होती. आणि १९९५ मध्ये, इस्कॉनचे गुरू प.पू. गोपाळ कृष्ण गोस्वामी महाराज यांनी मंदिर प्रकल्प सुरू करण्यासाठी NVCC ६ एकर जामीन करेडी केली. नवीन वैदिक सांस्कृतिक केंद्र १० कोटी रुपये खर्चून बांधले गेले आणि जवळपास रात बर्षे बांधकाम झाले आहे. गिरिवानंद श्रवोदयीच्या शुभ मुहूर्तावर ते पहिल्यांदा लोकार्पण झाले.

ISKCON NVCC, पुण्यातील सर्वात मोठा मंदिरांपैकी एक, एक आध्यात्मिक आणि सांस्कृतिक जूग आहे. हे मंदिर भगवद्गीतेसह वैदिक पेशांच्या आदर्शांचे प्रतिनिधित्व करते. आणि या मंदिराचा अंतिम उद्देश लोकांना सर्वोच्च देव, कृष्ण चांच्याशी प्रेमळ नाते निर्माण करण्यास मदत करणे हा आहे. इतर कोणत्याही इस्लाम मंदिराप्रमाणे, NVCC मंदिरात प्रवेश केल्यावर तुम्हाला जात आणि दिव्य गातावरण जाणवते. धार्मिक लेखांनी अप्रतिम रचना सुद्धा रंगमंचावरील वळेली आहे.

एकदा तुम्ही मंदिराच्या आकारात प्रवेश केल्यावर तुम्हाला प्रत्येक खांब्यावर दोन गोपी (गाईच्या मुली) गुंथलेल्या दिसतात. यांभोच्या पायभ्याशी एक हत्तीची रचनाही कोरलेली आहे. मंदिराच्या आत, प्रत्येक खांब्यावर 'हरे कृष्ण हरे राम' मंत्र कोरलेला आहे. मंदिराचे सोन्याचे नक्षीदार वेदीचे दरवाजे आणि पारदर्शक रंगमंचावरील फर्शी प्रसन्न वातावरण निर्माण करतात.

NVCC मंदिराच्या आत, तुम्हाला उतावर कमळाच्या आकाराचा पुनट दिवेला, पुनट आध्यात्मिक आकारातील गोलेक वृंदावनाचे प्रतिनिधित्व करतात. पुनटाच्या प्रत्येक पाकळ्यांमध्ये राधाकृष्ण आणि आठगोपींची श्रीमती वेस्टिंग आहेत.

इस्कॉन NVCC मंदिर संकुनात दोन मुख्य मंदिरे आहेत - राधा कृष्ण आणि नंकादेश्वर मंदिर. राधा-शुंभनचंद्र मंदिराची बांधकामा उभार भारतीय मंदिर शैलीशी जवळून साधू आहे. वेंकटेश्वर किंवा भगवान बालाजी मंदिराची वास्तुशिल्प प्रेरणा हे प्रसिद्ध तिरुमती मंदिर आहे. हे विभेपतः दक्षिण भारतीय संस्कृतीचे प्रतिनिधित्व करते. हे वेगळे सांगण्याची गरज नाही. बालाजी मंदिर लाल दगड आणि रंगमंचावरील बांधलेले आहे. मंदिर बौद्ध दगड वापरून बांधले आहे.

मंदिराच्या आत, एकाच वेळी १००० हून अधिक लोकांसाठी एक भव्य मध्यांशी हॉल बांधण्यात आला आहे. प्रसादन हॉल देखील कमीत कमी १००० लोकांच्या राहण्यासाठी मोठ्या जागेत बांधला आहे. मंदिराचा सांस्कृतिक हॉल विशेष प्रयोग आणि उत्सव आयोजित करण्यासाठी बनविता गेला आहे.



स्वामी नारायण मंदिर , नळे आंबेगाव



पुणे दृशन मधील नवीन आकर्षण म्हणजे श्री स्वामीनारायण मंदिर. हे BAPS श्री स्वामीनारायण संस्थेने जगभरात बांधलेले मंदिर आहे. सुंदर डिझाइन केलेले मंदिर आणि आजूबाजूचा परिसर शांत आणि शांत आहे. जेथे मोठ्या संख्येने पर्यटक आणि भाविक पूजेसाठी येतात. पुण्याचे श्री स्वामीनारायण मंदिर याबद्दल तुम्हाला आश्चर्यकारकपणे माहित असणे आवश्यक आहे. श्री स्वामीनारायणाला समर्पित सुंदर मंदिर फेब्रुवारी २०१७ मध्ये पूर्ण झाले; ते सर्वासाठी खुले आहे. मंदिराच्या मधोमधालाच हिरवागार परिसर देवाची प्रार्थना करून मनःशांती देतो. त्याचे स्वच्छ वातावरण आणि निर्दोष वाडूचा खडक परिसर चाहत्यांना आकर्षित करतो. हृदय्या संस्थाकाळ आणखी सुंदर असतात. हे भव्य मंदिर दिव्यांच्या रूपात सजवलेल्या एका सुंदर राजवाड्यासारखे आहे.

श्री स्वामीनारायण मंदिराचे बांधकाम २४ महिन्यांत पूर्ण झाले. हे अंदाजे ३३००० चौरस फूट क्षेत्रफळात पसरलेले आहे आणि त्याची उंची अंदाजे ७४ फूट आहे. मंदिराचे ओव्हरहेड दृश्य 3D कोडेसारखे दिसते आहे की संपूर्ण मंदिर दगडांनी बनलेले आहे आणि त्यात स्टीलचा वापर केलेला नाही. आपण पाहू शकता की मंदिरात गुलाबी वाडूचा दगड आणि लाल दगड वापरण्यात आला आहे, ज्यामध्ये ७ समरन आहेत, जे खूप सुंदर दिसतात. मंदिराला शोभा देण्यासाठी १०९ कमानी आहेत आणि १४० कोरीव खांबे श्री स्वामीनारायण मंदिराचा पाया बनवतात, मंदिराच्या भिंती आणि खांबांवर १०००० हून अधिक कोरीवकाम आहेत, जे भारतीय आणि महाराष्ट्रीय संस्कृतीचे उत्कृष्ट उदाहरण आहेत.

